

BOTr-R5W/R8W Zigbee Gas Boiler Thermostat Manual

Application

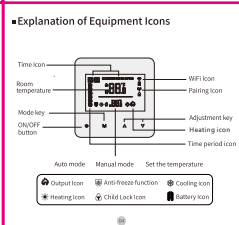
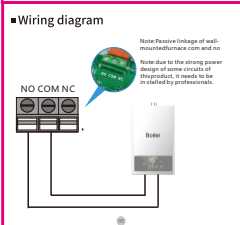
The intelligent thermostat is designed for gas-fired wall-hung boiler water-floor heating systems. It controls the boiler's operation by comparing ambient and set temperatures, aiming to regulate room temperature for comfort and energy savings.

Electrical specifications

Equipment power supply	3x1.5V alkaline AAA batteries
Protection Level	IP20
Temperature sensor	NTC
temperature precision	±0.5(adjustable)
Load current	3A (resistive)
Self-consumption power	less than 170 μA

Instructions

ON/OFF key: Press once to power on, press again to power off and close all valves.
M Mode Conversion Key: Press M to switch working modes when powered on. LCD shows **M** for manual mode and **A** for automatic mode.
Δ V Adjustment keys: Press Δ or V to adjust set temperature and other parameters when powered on.
Child Lock Function: When powered on, long-press Δ and V for 5s. Once a lock icon shows up on the right of the display, the keys are locked.



Advanced Device Option Settings

- When the device is on, click Δ and V to adjust the set temperature directly. If it's in automatic mode, it will switch to temporary mode.
- Power on the device and click the M button to toggle between manual and automatic modes.
- While the device is powered on, long-press the M button to enter the setting state. There are four setting states. Click Δ and V to select up and down, and short-press M to confirm after selection.

Introduction to Functions

Device heating/cooling switch settings: Short-press M to enter adjustment, and short-press Δ and V to switch.

Expansion parameter settings for equipment

Order	Parameter name	Default	Parameter function
1	Temperature compensation	0.5	It is the temperature compensation origin in the LCD display.
2	Temperature compensation rate	0.5	It is the temperature compensation rate in the LCD display.
3	Temperature control	16	It is the temperature control setpoint in the LCD display.
4	Set the temperature upper limit	30	It is the temperature upper limit in the LCD display.
5	Temperature	16	It is the temperature setpoint in the LCD display.
6	Factory reset the device	-	Factory reset device (press "V" Press this parameter "V" three times to reset the device).

In daily programming mode, short-press M to select and adjust Mon-Sun data. Then short-press Δ and V to adjust daily programming points.

Clock adjustment: Short-press M to enter time and date adjustment, short-press M to switch options, and Δ and V to adjust values.

Daily programming time slot

Serial number	Icon	Time period	Button	Temperature	Button
1	🏠	06:00	↕	20°C	↕
2	🏠	08:00	Δ	16°C	Δ
3	🏠	11:30	↕	16°C	↕
4	🏠	12:30	∇	16°C	∇
5	🏠	17:00	↕	22°C	↕
6	🏠	22:00	↕	16°C	↕

Installation Steps

- Try away the display paneling a screwdriver.
- Place the backplate in the installation position.
- Cover the panel. The installation is complete.

Common failure

phenomenon	Treatment method
Can't not turn it on	1 Check whether the battery is installed correctly. 2 Check whether the boot button works.
LCD garbled code	Whether the new code has been set. If it is determined, it can be processed and reset.
Group abnormal and no output	1 Check whether the connection between the two controllers is correct. 2 Check whether the room temperature is correct. 3 Check whether the room temperature panel is connected correctly.

Zigbee THERMOSTAT USER GUIDE

About wireless connection

Before using the thermostat for the first time, you should set the wireless signal and configuration through your smart phone or tablet to achieve communication between your connected devices.

⚠️ Note: When the thermostat is on, long-press **M** button for 5 seconds and the thermostat display will come out from the **W** icon. When the thermostat is in the state of lock.

- Download the APP. Search for "Tuya" in App market or scan the QR code to download.

Zigbee THERMOSTAT USER GUIDE

- Register Account. If you don't have an APP account yet, you can choose to register or log in via SMS verification code. Click "Create a new account" you will enter the Tuya Smart Platform Privacy Policy page. After you click Agree, you will officially enter the mobile phone registration page.

Zigbee THERMOSTAT USER GUIDE

The system automatically determines the current country/region. You can also select the country/region manually after entering your mobile phone number or email address. Click "Agree verification code", enter the required verification code, then enter the password, and click "Next" to register successfully.

Zigbee thermostat user guide

- Add gateway device. Add device (Click "Add device" or "+" on the top right of the APP homepage) to enter the "add device" page.

Zigbee thermostat user guide

Zigbee thermostat user guide

Zigbee thermostat user guide

- Thermostat add.

Zigbee thermostat user guide

- Display of temperature control APP interface.

BOT-R5W/R8W Zigbee Manuale termostati caldaie a gas



■ Applicazione

Il termostato digitale wireless intelligente one-to-one è un regolatore di temperatura adatto ai sistemi di riscaldamento a pavimento. Confrontando la temperatura ambiente con quella impostata, controlla lo stato di funzionamento della caldaia a gas manuale e della valvola elettrica nel sistema di riscaldamento a pavimento, al fine di regolare la temperatura dell'ambiente, garantire il comfort e favorire il risparmio energetico.

■ Specifiche elettriche

Alimentazione del dispositivo	3 x 1,5V batterie alcaline AAA
Grado di protezione	IP20
Sensore di temperatura	NTC
Precisione della temperatura	±0,5°C (regolabile)
Consumo in standby	<1W/h
Carico	3A (resistivo)

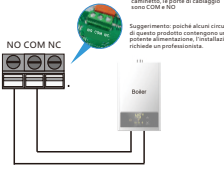
■ Istruzioni

ON/OFF: Premere una volta per accendere, premere di nuovo per spegnere e chiudere tutte le valvole.
M Tasto di conversione della modalità: Premere **M** per cambiare la modalità di funzionamento quando acceso. Il display LCD mostra **M** per la modalità manuale e **A** per la modalità automatica.
▲/▼ Tasti di regolazione: Premere **▲** o **▼** per regolare la temperatura impostata e altri parametri quando acceso.
▲ **▼** per 5 secondi. Quando appare l'icona di blocco sulla destra del display, i tasti sono bloccati.

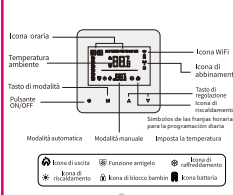
■ Istruzioni

Quando il pannello di trasmissione del termostato è acceso, tenere premuto il tasto **▲** per 5 secondi finché l'icona WiFi sul display non inizia a lampeggiare lentamente, e il termostato entra in modalità di connessione.

■ Schema di cablaggio



■ Descrizione delle icone del dispositivo



■ Impostazioni avanzate delle opzioni del dispositivo

1. Quando il dispositivo è acceso, fare clic su **▲** e **▼** per regolare direttamente la temperatura impostata. Se è in modalità automatica, passerà alla modalità temporanea.
 2. Accendere il dispositivo e fare clic sul pulsante **M** per alternare tra modalità manuale e automatica.
 3. Quando il dispositivo è acceso, tenere premuto il pulsante **M** per entrare nello stato di impostazione. Ci sono quattro stati di impostazione. Fare clic su **▲** e **▼** per selezionare su e giù, e premere brevemente **M** per confermare dopo la selezione.

Introduzione alle funzioni

Impostazioni dell'intervallo di riscaldamento/raffreddamento del dispositivo. Premere brevemente **M** per entrare nella impostazione, poi premere brevemente **▲** o **▼** per cambiare.

Impostazioni avanzate dei parametri del dispositivo

Indice	Nome parametro	Unità	Funzione del parametro
1	Intervallo di riscaldamento/raffreddamento	°C	Intervallo di riscaldamento/raffreddamento impostato su 4°C o 16°C
2	Intervallo di temperatura	°C	Intervallo di temperatura impostato su 16°C o 20°C
3	Intervallo di temperatura	°C	Intervallo di temperatura impostato su 16°C o 20°C
4	Intervallo di temperatura	°C	Intervallo di temperatura impostato su 16°C o 20°C
5	Intervallo di temperatura	°C	Intervallo di temperatura impostato su 16°C o 20°C
6	Intervallo di temperatura	°C	Intervallo di temperatura impostato su 16°C o 20°C

Modalità di programmazione giornaliera

Regolazione dell'intervallo: Premere brevemente **M** per entrare nella regolazione dell'ora, premere brevemente **▲** o **▼** per regolare i valori, premere brevemente **M** per cambiare le opzioni, e **▲** o **▼** per regolare i valori.

■ Informazioni dettagliate sulla modalità di programmazione giornaliera

Numero di serie	Icona	Periodo di tempo	Pulsante	Temperatura	Pulsante
1		06:00	▲	20°C	▲
2		08:00	▲	16°C	▲
3		11:30	▲	16°C	▲
4		17:30	▼	16°C	▼
5		17:00	▼	22°C	▼
6		22:00	▼	16°C	▼

■ Passaggi per l'installazione



Gestione dei guasti comuni

Problema	Metodo di risoluzione
Non funziona	1. Controllare se il cavo di alimentazione è collegato correttamente. 2. Controllare se il cavo di alimentazione è collegato correttamente.
Guasto al segnale wireless	1. Controllare se il segnale wireless è collegato correttamente. 2. Controllare se il segnale wireless è collegato correttamente.
Modalità di programmazione giornaliera non funziona	1. Controllare se il segnale wireless è collegato correttamente. 2. Controllare se il segnale wireless è collegato correttamente.
Il display non funziona	1. Controllare se il segnale wireless è collegato correttamente. 2. Controllare se il segnale wireless è collegato correttamente.

Manuale dell'utente del termostato Zigbee

Prima di utilizzare il termostato per la prima volta, è necessario impostare il segnale wireless e la configurazione tramite il software di configurazione. Premere brevemente il tasto **M** per garantire la comunicazione tra i dispositivi connessi.

Lock WiFi: Il termostato è in avvio, premere a lungo **▲** Display per 5 secondi. Il display del termostato appare l'icona WiFi lampeggiante. A questo punto il termostato entra nello stato di pairing.



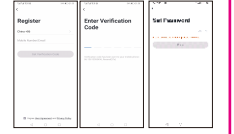
Manuale dell'utente del termostato Zigbee

Se non hai ancora un account APP, puoi scegliere di registrarti o accedere tramite un codice di verifica QR. Cliccando su "Non ho ancora un account", sarai reindirizzato alla pagina di registrazione della piattaforma Gaffeli Smart. Dopo aver cliccato su "Accedi", sarai automaticamente collegato alla pagina di registrazione del tuo telefono cellulare.



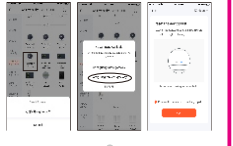
Manuale dell'utente del termostato Zigbee

Il sistema determina automaticamente il paese corrente. E inoltre è possibile modificare manualmente il paese. Dopo aver cliccato su "Verifica", inserisci il codice di verifica ricevuto, inserisci il paese e poi fai clic su "OK" per completare con successo la registrazione.

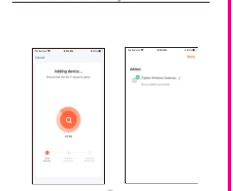


Manuale dell'utente del termostato Zigbee

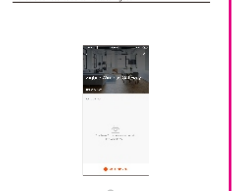
1. Aggiungi un dispositivo Gateway. Aggiungi un dispositivo fai clic su "Aggiungi dispositivo" e "+" nell'angolo in alto a destra della home page dell'app per accedere alla pagina "Aggiungi dispositivo".



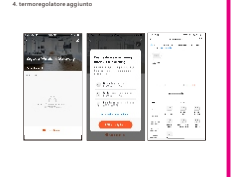
Manuale dell'utente del termostato Zigbee



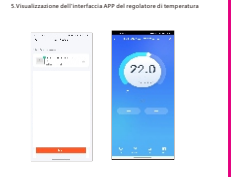
Manuale dell'utente del termostato Zigbee



Manuale dell'utente del termostato Zigbee



Manuale dell'utente del termostato Zigbee



BOT-R5W/R8W Zigbee

Manual del termostato de la caldera de gas



■ Aplicación

El termostato digital inteligente inalámbrico one-to-one es un controlador de temperatura adecuado para sistemas de calefacción por suelo radiante. Al comparar la temperatura ambiente con la temperatura establecida, se controla el estado de funcionamiento de la caldera mural a gas y de la válvula eléctrica en el sistema de calefacción por suelo, con el objetivo de regular la temperatura ambiente, proporcionar confort y fomentar el ahorro energético.

■ Especificaciones eléctricas

Alimentación del equipo	3 × 120 voltios 50/60Hz AC
Grado de protección	IP20
Sensor de temperatura	NTC
Precisión de temperatura	±0,5°C (ajustable)
Consumo propio	~10mA
Carga	5A (resistivo)

■ Instrucciones

● Tecla de ENCENDIDO/APAGADO: Presione una vez para encender, presione nuevamente para apagar y cerrar todas las válvulas.
 M Tecla de cambio de modo: Presione M para cambiar los modos de trabajo cuando esté encendido. La pantalla LCD muestra 0 para el modo Manual y 0 para el modo automático.
 ▲ Teclas de ajuste: Presione ▲ o ▼ para ajustar la temperatura establecida y otros parámetros cuando esté encendido.

Función de bloqueo infantil: Cuando esté encendido, mantenga presionado ▲ o ▼ durante 5 segundos. Una vez que aparezca un icono de candado en la parte derecha de la pantalla, las teclas estarán bloqueadas.

■ Instrucciones

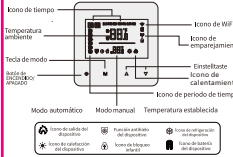
Cuando el panel de transmisión del termostato esté encendido, mantenga presionada la tecla ▲ durante 5 segundos hasta que el icono de WiFi en su pantalla parpadee lentamente, y el termostato entre en modo de conexión.

■ Diagrama de cableado

Nota: dispositivo de salida de horno caliente de pared. Los pines de cableado son como a la izquierda.



■ Explicación de los iconos del equipo



■ Configuración avanzada de opciones del dispositivo

1. Cuando el dispositivo esté encendido, haga clic en ▲ y ▼ para ajustar directamente la temperatura establecida. Si está en modo automático, cambiará al modo temporal.
2. Encienda el dispositivo y haga clic en el botón M para alternar entre los modos manual y automático.
3. Mientas el dispositivo esté encendido, mantenga presionado el botón M para ingresar al estado de configuración. Hay cuatro estados de configuración. Haga clic en ▲/▼ para seleccionar arriba y abajo, presione brevemente M para confirmar después de la selección.

■ Introducción a las funciones

Parámetro	Nombre del parámetro	Unidad	Función del parámetro
1	Compensación de temperatura	0.5	El rango de compensación de temperatura es de 0.5°C a 2.5°C.
2	Rango de protección de temperatura	0.5	El rango de protección de temperatura es de 16°C a 27°C.
3	Temperatura ambiente	0.5	El rango ajustable de la temperatura ambiente es de 16°C a 27°C.
4	Período de tiempo	0.5	El rango ajustable es de 0.5 h a 2 h.
5	Período de tiempo	0.5	El rango ajustable es de 0.5 h a 2 h.
6	Resolución de fábrica	0.5	El rango ajustable es de 0.5 h a 2 h.

■ Detalles del modo de programación diaria

Número de serie	Icono	Periodo de tiempo	Botón	Temperatura	Botón
1	06:00	▲	20°C	▲	
2	08:00	▲	16°C	▲	
3	11:30	▲	16°C	▲	
4	12:30	▲	16°C	▲	
5	17:00	▲	22°C	▲	
6	22:00	▲	16°C	▲	

■ Pasos de instalación



■ Manejo de fallos comunes

Problema	Método de solución
No encendido	1. Compruebe si el cableado está conectado correctamente. 2. Verifique si el botón de encendido funciona correctamente.
La pantalla LCD muestra "Error de comunicación"	1. Verifique si el cableado entre la placa de control principal y la placa de interfaz está conectado correctamente. 2. Reinicie el dispositivo.
El sistema no funciona	1. Verifique si la configuración de la temperatura y del panel muestra la primera opción en los ajustes avanzados.

Manual del usuario del termostato Zigbee

Antes de usar el termostato por primera vez, debe configurar la red inalámbrica y la configuración a través de un teléfono inteligente o tablet para garantizar la comunicación entre los dispositivos conectados.

1. Descargue la aplicación, busque "tuya" en el mercado de aplicaciones o escanee el código QR para descargarlo.



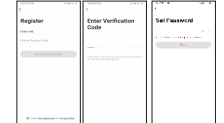
Manual del usuario del termostato Zigbee

2. Si el dispositivo no tiene una conexión de red, puede elegir entre registrarse o iniciar sesión a través del Código de verificación de red. Haga clic en "crea una nueva cuenta" y complete la página de verificación de privacidad de la plataforma inteligente Tuya; o haga clic en "obtener el Código de verificación" para introducir el Código de verificación recibido, luego introduzca la contraseña y finalmente haga clic en "completar" para completar con éxito el registro.



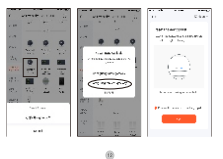
Manual del usuario del termostato Zigbee

3. El sistema de verificación de privacidad de la plataforma inteligente Tuya puede seleccionar manualmente el país y región. Después de introducir un código de verificación móvil e información de correo electrónico, haga clic en "obtener el Código de verificación". Introduzca el Código de verificación recibido, luego introduzca la contraseña y finalmente haga clic en "completar" para completar con éxito el registro.



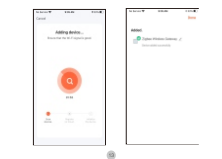
Manual del usuario del termostato Zigbee

4. Agregue el dispositivo de pasarela para agregar el dispositivo. Haga clic en "añadir dispositivo" en la pantalla superior derecha de la página de inicio de la aplicación para ingresar a la página "añadir dispositivo".



Manual del usuario del termostato Zigbee

5. Pantalla de la interfaz app del controlador de temperatura.



Manual del usuario del termostato Zigbee

6. Pantalla de la interfaz app del controlador de temperatura.



BOT-R5W/R8W Zigbee

Manuel thermostat pour chaudière à gaz



Application

Le thermostat numérique intelligent sans fil One-Zone est un régulateur de température adapté aux systèmes de chauffage par le sol. En comparant la température ambiante à la température programmée, il contrôle l'état de fonctionnement de la chaudière murée à gaz et de la vanne électrique dans le système de chauffage par le sol, afin d'atteindre les objectifs de régulation de la température ambiante, de confort et d'économie d'énergie.

Spécifications électriques

Alimentation de l'appareil	3 x 1,5 V piles alcalines AAA
Indice de protection	IP20
Captur de température	NTC
Précision de la température	±0,5°C (régalable)
Consommation propre	< 10mA
Charge	3A (charge résistive)

Instructions

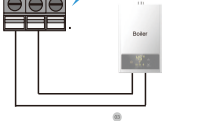
Touches ON/OFF : Appuyez une fois pour allumer, appuyez à nouveau pour éteindre et fermer toutes les vannes.
M Touche de conversion de mode : Appuyez **M** pour changer de mode de fonctionnement lorsque l'appareil est allumé. L'écran LCD affiche **M** pour le mode manuel.
Δ pour le mode automatique.
▽ Touches d'ajustement : Appuyez sur **Δ** ou **▽** pour ajuster la température réglée et d'autres paramètres lorsque l'appareil est allumé.
Fonction verrouillage enfant : Lorsque l'appareil est allumé, appuyez longuement sur **Δ** et **▽** pendant 5 secondes. Une fois que l'icône de verrouillage apparaît à droite de l'écran, les touches sont verrouillées.

Instructions

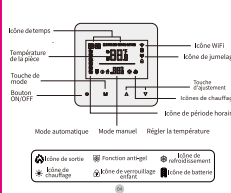
Lorsque le panneau de transmission du thermostat est allumé, appuyez longuement sur la touche **Δ** pendant 5 secondes jusqu'à ce que l'icône WiFi sur son écran clignote lentement, et le thermostat passe en mode de connexion.

Schéma de câblage

Remarque : unité de liaison de chaudière murée, gâche pour les ports com et no



Explication des icônes de l'équipement



Paramètres avancés des options de l'appareil

- Lorsque l'appareil est allumé, cliquez sur **Δ** et **▽** pour ajuster directement la température réglée. Si l'appareil est en mode automatique, il passera en mode temporaire.
- Allumez l'appareil et cliquez sur le bouton **M** pour basculer entre les modes manuel et automatique.
- Lorsque l'appareil est allumé, appuyez longuement sur le bouton **M** pour entrer dans l'état de réglage. Il existe quatre états de réglage. Cliquez sur **Δ** et **▽** pour sélectionner vers le haut ou vers le bas, puis appuyez brièvement sur **M** pour confirmer la sélection.

Introduction aux fonctions

Affichage	Paramètres avancés de l'appareil																												
	<table border="1"> <thead> <tr> <th>N°</th> <th>Paramètre</th> <th>Unité</th> <th>Fonction du paramètre</th> </tr> </thead> <tbody> <tr> <td>1</td> <td>Compensation de température</td> <td>0-3</td> <td>Le réglage de compensation de température est de 0°C à 3°C.</td> </tr> <tr> <td>2</td> <td>Régler la température de référence de température</td> <td>0-3</td> <td>Le réglage de référence de température est de 0°C à 3°C.</td> </tr> <tr> <td>3</td> <td>Fonction d'ajustement</td> <td>0-3</td> <td>Le réglage de la fonction d'ajustement est de 0 à 3.</td> </tr> <tr> <td>4</td> <td>Boîtier de commande par câble</td> <td>0-3</td> <td>Le réglage du boîtier de commande par câble est de 0 à 3.</td> </tr> <tr> <td>5</td> <td>État des touches</td> <td>0-3</td> <td>Le réglage de l'état des touches est de 0 à 3.</td> </tr> <tr> <td>6</td> <td>Réinitialisation d'usine (réappeler)</td> <td>0-3</td> <td>Le réglage de la réinitialisation d'usine est de 0 à 3.</td> </tr> </tbody> </table>	N°	Paramètre	Unité	Fonction du paramètre	1	Compensation de température	0-3	Le réglage de compensation de température est de 0°C à 3°C.	2	Régler la température de référence de température	0-3	Le réglage de référence de température est de 0°C à 3°C.	3	Fonction d'ajustement	0-3	Le réglage de la fonction d'ajustement est de 0 à 3.	4	Boîtier de commande par câble	0-3	Le réglage du boîtier de commande par câble est de 0 à 3.	5	État des touches	0-3	Le réglage de l'état des touches est de 0 à 3.	6	Réinitialisation d'usine (réappeler)	0-3	Le réglage de la réinitialisation d'usine est de 0 à 3.
N°	Paramètre	Unité	Fonction du paramètre																										
1	Compensation de température	0-3	Le réglage de compensation de température est de 0°C à 3°C.																										
2	Régler la température de référence de température	0-3	Le réglage de référence de température est de 0°C à 3°C.																										
3	Fonction d'ajustement	0-3	Le réglage de la fonction d'ajustement est de 0 à 3.																										
4	Boîtier de commande par câble	0-3	Le réglage du boîtier de commande par câble est de 0 à 3.																										
5	État des touches	0-3	Le réglage de l'état des touches est de 0 à 3.																										
6	Réinitialisation d'usine (réappeler)	0-3	Le réglage de la réinitialisation d'usine est de 0 à 3.																										
	<p>En mode de programmation quotidien, appuyez brièvement sur M pour sélectionner et ajuster les données de LUND à DIMANCHE. Ensuite, appuyez brièvement sur Δ et ▽ pour ajuster les points de programmation journaliers.</p> <p>Régler le mode de programmation : Appuyez brièvement sur M pour entrer dans le réglage de l'heure et de la date. Appuyez brièvement sur M pour basculer entre les options, Δ et ▽ pour ajuster les valeurs.</p>																												

Plage horaire de la programmation quotidienne

Numéro de série	icône	Plage horaire	Bouton	Température	Bouton
1		06:00	Δ	20°C	Δ
2		08:00	Δ	16°C	Δ
3		11:30	Δ	16°C	Δ
4		12:30	▽	16°C	▽
5		17:00	▽	22°C	▽
6		22:00	▽	16°C	▽

Étapes d'installation



Gestion des défauts courants

Phénomène	Raison de l'occurrence
Ne s'allume pas	1. Les piles sont-elles installées correctement ? 2. Les piles sont-elles installées dans le bon sens ? 3. Les piles sont-elles installées dans le bon ordre ?
Affichage LCD éteint	1. Les piles sont-elles installées correctement ? 2. Les piles sont-elles installées dans le bon sens ? 3. Les piles sont-elles installées dans le bon ordre ?
Affichage normal non visible	1. Le réglage de l'état des touches est-il correct ? 2. Le réglage de l'état des touches est-il correct ?
Erreur d'affichage de la température	1. Le réglage de la compensation de température est-il correct ? 2. Le réglage de la compensation de température est-il correct ?

ZigBee thermostat manuel d'utilisateur

Avant d'utiliser le thermostat pour la première fois, vous devez configurer le signal sans fil et la configuration via votre smartphone ou votre tablette pour assurer la communication entre les appareils connectés.

Lien wifi : le thermostat est sous tension, appuyez longuement sur **A** pendant 5 secondes. L'icône wifi clignote sur l'écran du thermostat lorsque le thermostat entre dans l'état de code pays.

- Téléchargez l'application, recherchez "Zig" sur l'écran d'accueil, scannez le Code QR pour télécharger.



ZigBee thermostat manuel d'utilisateur

Si vous n'avez pas encore de compte APP, vous pouvez choisir de vous inscrire ou de vous connecter via un code de vérification par SMS. Si vous avez un compte APP existant, vous pouvez rediriger vers la page de politique de confidentialité de l'application Smart Factory. Après avoir cliqué sur "accepter", vous serez officiellement redirigé vers la page d'inscription de votre téléphone.



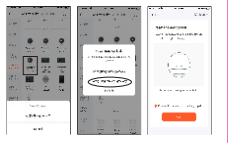
ZigBee thermostat manuel d'utilisateur

Le système s'installe automatiquement le pays actuel. Vous pouvez également sélectionner le pays manuellement. Après avoir entré votre numéro de téléphone mobile ou votre adresse e-mail, appuyez sur obtenir un code de vérification. Entrez le Code de vérification reçu, puis entrez votre email de passe et enfin appuyez sur Terminer pour terminer l'inscription avec succès.



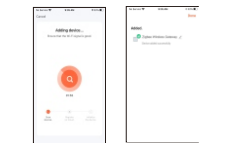
ZigBee thermostat manuel d'utilisateur

1. Appuyez sur un périphérique de passerelle pour ajouter un périphérique



ZigBee thermostat manuel d'utilisateur

2. Appuyez sur un périphérique de passerelle pour ajouter un périphérique



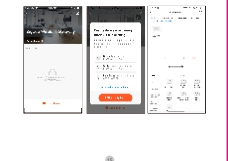
ZigBee thermostat manuel d'utilisateur

3. Appuyez sur un périphérique de passerelle pour ajouter un périphérique



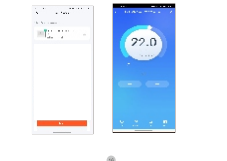
ZigBee thermostat manuel d'utilisateur

4. Thermostat ajouté



ZigBee thermostat manuel d'utilisateur

5. Affichage de l'interface app du Contrôleur de température



BOT-R5W/R8W Zigbee Gaskessel Thermostat Handbuch

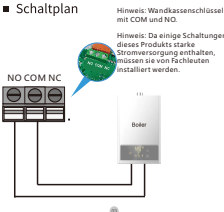


Anwendung
Der intelligente Thermostat ist ein Temperaturregler, der für gasbetriebene, wandmontierte Heizkessel in Warmwasser-/Fußboden-Heizungssystemen geeignet ist. Durch den Vergleich der Umgebungstemperatur mit der eingestellten Temperatur wird der Betriebszustand des wandmontierten Heizkessels im Fußbodenheizungssystem gesteuert, um die Ziele der Regulierung der Umgebungstemperatur, des Komforts und der Energieeinsparung zu erreichen.

Elektrische Spezifikationen

Stromversorgung des Geräts	3 x 1,5 V AAA-Batterien
Schutzart	IP20
Temperatursensor	NTC
Temperaturgenauigkeit	±0,2°C (einstellbar)
Eigenverbrauch	< 100µA
Licht	Schaltbares Licht

Bedienungsanleitung
Ein-/Ausschalttaste Drücken Sie die Schalttaste einmal zum Starten. Drücken Sie die Maschine noch einmal ab und schließen Sie gleichzeitig alle Ventile.
Drücken Sie M, um den Betriebsmodus zu wechseln, wenn Sie eingeschaltet sind. LCD-Anzeige zeigt den manuellen Modus an, zeigt Q den automatischen Modus an.
Einstelltaste: Drücken Sie im Startzustand Δ ∇ Die Einstellung der Temperatur und andere Parameter können eingestellt werden.
Entsperren: Halten Sie die Δ und ∇ Tasten erneut 5 Sekunden lang gedrückt, um die Kindersicherung zu deaktivieren.



Erweiterte Geräteeinstellungen
1. Wenn das Gerät eingeschaltet ist, klicken Sie auf Δ und ∇ um die Solltemperatur direkt anzupassen. Wenn es sich im Automatikmodus befindet, wechselt es in den temporären Modus.
2. Schalten Sie das Gerät ein und klicken Sie auf die M -Taste, um zwischen dem manuellen und dem automatischen Modus umzuschalten.
3. Wenn das Gerät eingeschaltet ist, drücken Sie lange die M -Taste, um den Einstellmodus zu betreten. Es gibt vier Einstellzustände. Klicken Sie auf Δ und ∇ um nach oben und unten auszuwählen, und drücken Sie kurz auf M , um nach der Auswahl zu bestätigen.

Einführung der Funktionen

Einleitungsmodus für den Fernschlüsselmodus des Geräts: Drücken Sie kurz auf M, um die Einstellung zu betreten, und drücken Sie kurz auf Δ und ∇ um zu wechseln.

Erweiterte Parametereinstellungen des Geräts

Anzeige	Parametername	Default	Parameterfunktion
1	Temperaturkonstante	18°C	Der Temperaturerwartungswert
2	Zeit der Temperaturreferenz	0-15	Die Referenzzeit für den Temperaturerwartungswert
3	Erweiterter Zyklus	ON	Erweiterte Zyklusfunktion
4	Wochentagsprogrammieren	ON	Wochentagsprogrammieren
5	Erweiterung	ON	Erweiterung des Zyklus
6	Werkzeitanzeige des Zyklus zurücksetzen	ON	Werkzeitanzeige des Zyklus zurücksetzen

Im Taglich Programmiermodus, drücken Sie kurz auf M, um die Daten der Heizung bis Sonntag zurückzusetzen und anzupassen. Drücken Sie dann kurz auf Δ und ∇ um die tägliche Programmiermodus anzupassen.
Uhrzeitanzeige: Drücken Sie kurz auf M, um die Zeit- und Stromverbrauch zu betreten. Drücken Sie kurz auf M, um die Stunden zu wechseln, und verwenden Sie Δ oder ∇, um die Werte anzupassen.

Details zum täglichen Programmiermodus

Reihennummer	Symbol	Zeitraum	Temperatur	Taste
1	☀	06:00	20°C	☀
2	☀	08:00	16°C	☀
3	☀	11:30	16°C	☀
4	☀	12:30	16°C	☀
5	☀	17:00	22°C	☀
6	☀	22:00	16°C	☀

Installationsschritte

Behandlung häufiger Fehler

Phänomen	Behandlungsmethode
Wird nicht erkannt	1. Prüfen Sie die Verkabelung. 2. Prüfen Sie die Verkabelung. 3. Prüfen Sie die Verkabelung.
LED-Anzeige zeigt immer ON/Off	1. Prüfen Sie die Verkabelung. 2. Prüfen Sie die Verkabelung.
Nur die Anzeige ohne Heizung	1. Prüfen Sie die Verkabelung. 2. Prüfen Sie die Verkabelung.
Temperaturanzeige des Fernschlüssel	1. Prüfen Sie die Verkabelung. 2. Prüfen Sie die Verkabelung.

Zigbee Thermostat Benutzerhandbuch

Vor der ersten Verwendung eines Thermostats sollten Sie das drahtlose Signal und die Konfiguration über Wi-Fi empfangen oder laden, um die Kommunikation zwischen dem angeschlossenen Gasboiler zu gewährleisten.

Drücken Sie M, um den Betriebsmodus zu wechseln, wenn Sie eingeschaltet sind. LCD-Anzeige zeigt den manuellen Modus an, zeigt Q den automatischen Modus an.

WIFI Link: Wenn der Thermostat eingeschaltet ist, drücken Sie lange A, um die Wi-Fi-Konfiguration zu betreten. In diesem Zeitpunkt blinkt das WIFI-Symbol und der Thermostat tritt in den Codemodus.

1. Laden Sie die Anwendung herunter, suchen Sie im App-Store nach "Tuya" oder scannen Sie das QR-Code herunter.

Zigbee Thermostat Benutzerhandbuch

2. Konto registrieren Wenn Sie noch kein App-Konto haben, können Sie sich per SMS-Verifizierung registrieren oder anmelden. Wenn Sie auf den Markt zurückkehren möchten, gelangen Sie zur Datenreinstellung der Geräte Smart-Platform. Nachdem Sie auf „Ermittlung“ klicken, gelangen Sie zur Anmeldeoberfläche.

Zigbee Thermostat Benutzerhandbuch

3. Das System bestimmen automatisch das aktuelle Land/Region. Sie können auch das Land/die Region manuell auswählen. Nachdem Sie Ihre Wohnortnummer oder E-Mail-Adresse eingegeben haben, klicken Sie auf "Verifizierungscodes erhalten". Geben Sie den erhaltenen Verifizierungscodes ein, geben Sie das Passwort ein und klicken Sie schließlich auf "Fertig", um die Registrierung erfolgreich abzuschließen.

Zigbee Thermostat Benutzerhandbuch

3. Gateway-Gerät hinzufügen Gerät hinzufügen Klicken Sie auf „Gerät hinzufügen“ oder „+“ in der rechten oberen Ecke der Homepage der App, um auf die Seite „Gerät hinzufügen“ zu gelangen.

Zigbee Thermostat Benutzerhandbuch

4. Thermostat hinzufügen

Zigbee Thermostat Benutzerhandbuch

5. Temperaturregler APP-Schnittstelleneingabe

Zigbee Thermostat Benutzerhandbuch

4. Thermostat hinzufügen

Zigbee Thermostat Benutzerhandbuch

5. Temperaturregler APP-Schnittstelleneingabe